

# انطباعات الجمهور نحو المسلسلات السعودية

للموسم الرمضاني 1445هـ - 2024م



## ملخص تنفيذي..

حقق كثير من المسلسلات السعودية المنتجة خلال السنوات الماضية صدىً واسعًا بسبب موضوعاتها المتجددة التي أنهت حقبة من الأعمال المكررة

وعلى الرغم من احتدام شدة المنافسة الخليجية والعربية، إلا أن الدراما السعودية أثبتت نجاحًا لافتًا وحضورًا قويًا خاصة في السباق الرمضاني الذي يُعد ماراثونًا سنويًا، وآخره الموسم الحالي 1445هـ - 2024م، حيث تُشارك المملكة بعدد من الأعمال المتنوعة سواء في قالب الفني أو الطرح

وقد شكّل الزخم الذي أحدثته المسلسلات السعودية خلال الموسم الرمضاني الحالي دافعًا لمركز القرار للدراسات الإعلامية لاستكشاف معدل وطبيعة تفاعلات الجمهور السعودي على تلك المسلسلات التي بلغ عددها (9)، وجاءت على النحو التالي (جاك العلم - سكة سفر - خيوط المعازيب - الشرار - الخطة ب - شباب البومب - طارق ونوف - ياهلي - سقف الوالد).



وقد انتهت الدراسة إلى ما يلي:

**احتلت الإناث المرتبة الأولى** من حيث نسبة التفاعل على المسلسلات السعودية.

**جاءت** غالبية تفاعلات المستخدمين إيجابية نحو المسلسلات السعودية.

**تصدّر الاتجاه الإيجابي** تفاعلات المستخدمين حول كل مسلسل، وذلك باستثناء «الخطة ب» الذي تصدرته التفاعلات السلبية.

**حظي مسلسل «جاك العلم»** على عدد من تفاعلات المستخدمين السعوديين.

**أكثر المسلسلات حصولاً على عدد تفاعلات إيجابية** هي (جاك العلم، سكة سفر، خيوط المعازيب) على الترتيب

**أكثر المسلسلات حصولاً على عدد تفاعلات سلبية** هي (جاك العلم، الخطة ب، شباب البومب) على الترتيب

**أكثر المسلسلات تفاعلاً** (عدد تكرارات) من قبل الذكور هي (جاك العلم - خيوط المعازيب - سكة سفر) على الترتيب

**أكثر المسلسلات تفاعلاً** (عدد تكرارات) من قبل الإناث هي (جاك العلم - سكة سفر - الشرار) على الترتيب.

**أكثر المحاور تناولاً من قبل المستخدمين** هي (المسلسل بشكل عام - أداء الممثلين - قصة المسلسل) على الترتيب.

بدأت الدراما السعودية في ستينات القرن الماضي مع تأسيس التلفزيون السعودي، إلا أن ما تشهده على مدار السنوات القليلة الماضية وخاصة بعد إطلاق رؤية المملكة 2030 يُمثل نقلة نوعية وتحولاً جذرياً، ويمكن اعتباره بمثابة تدشين جديد لها نتيجة الاهتمام المتزايد بإثراء المحتوى الفني، والحرص على تطوير القطاع الثقافي والفني، وتأسيس منصات حاضنة للإبداع والمبدعين

وانطلاقاً من القناعة بتأثير الدراما ومساهمتها في تشكيل أو تثبيت أو تغيير الأفكار، ونتيجة لدعم القيادة الرشيدة - حفظها الله - والجهات المعنية؛ حققت الدراما التلفزيونية في السعودية انتشاراً كبيراً، لما تضمنته من أصالة التراث وكذلك حداثة الحاضر، فنالت الكثير من المسلسلات المنتجة خلال السنوات الأخيرة صدى واسعاً بسبب موضوعاتها المتجددة التي أنهت حقبة من الأعمال المكررة

وعلى الرغم من احتدام شدة المنافسة الخليجية والعربية، إلا أن الدراما السعودية أثبتت نجاحاً لافتاً وحضوراً قوياً خاصة في السباق الرمضاني الذي يُعد ماراتوناً سنوياً، وآخره الموسم الحالي 1445هـ - 2024م، حيث تُشارك المملكة بعدد من الأعمال المتنوعة سواء في قالب الفني أو الطرح

وقد شكّل الزخم الذي أحدثته المسلسلات السعودية خلال الموسم الرمضاني الحالي دافعًا لمركز القرار للدراسات الإعلامية لاستكشاف معدل وطبيعة تفاعلات الجمهور السعودي على تلك المسلسلات التي بلغ عددها (9)، وجاءت على النحو التالي (جاك العلم - سكة سفر - خيوط المعازيب - الشرار - الخطة ب - شباب البومب - طارق ونوف - ياهلي - سقف الوالد).

وتمثّل مجتمع الدراسة في تفاعلات المستخدمين السعوديين التي تناولت المسلسلات السعودية خلال الموسم الرمضاني 1445هـ (2024م). ونظرًا لكثافة التفاعلات، تم تحليل عينة منها على منصة إكس باستخدام أسلوب الأسبوع الصناعي، وذلك بهدف تغطية فترات مختلفة من عرض المسلسلات، وتفادي أي حدث فيها قد يؤدي إلى الزيادة المؤقتة في حجم التفاعل (الإيجابي أو السلبي)، مما يؤثر على المعدل العام للتفاعلات. كما تم الاعتماد على (هاشتاق اسم كل مسلسل) ككلمة مفتاحية من أجل الوصول إلى البيانات المطلوبة

وبدأ الأسبوع الصناعي من اليوم الرابع للأسبوع الأول من شهر رمضان المبارك لضمان تعرض المشاهدين للحلقات الأولى من المسلسلات، ثم اليوم الثالث للأسبوع الثاني، واليوم الثاني للأسبوع الثالث، وأخيرًا اليوم الأول للأسبوع الرابع، وذلك على النحو التالي

**الخميس 4 رمضان 1445هـ الموافق 14 مارس 2024م.**

**الأربعاء 10 رمضان 1445هـ الموافق 20 مارس 2024م.**

**الثلاثاء 16 رمضان 1445هـ الموافق 26 مارس 2024م.**

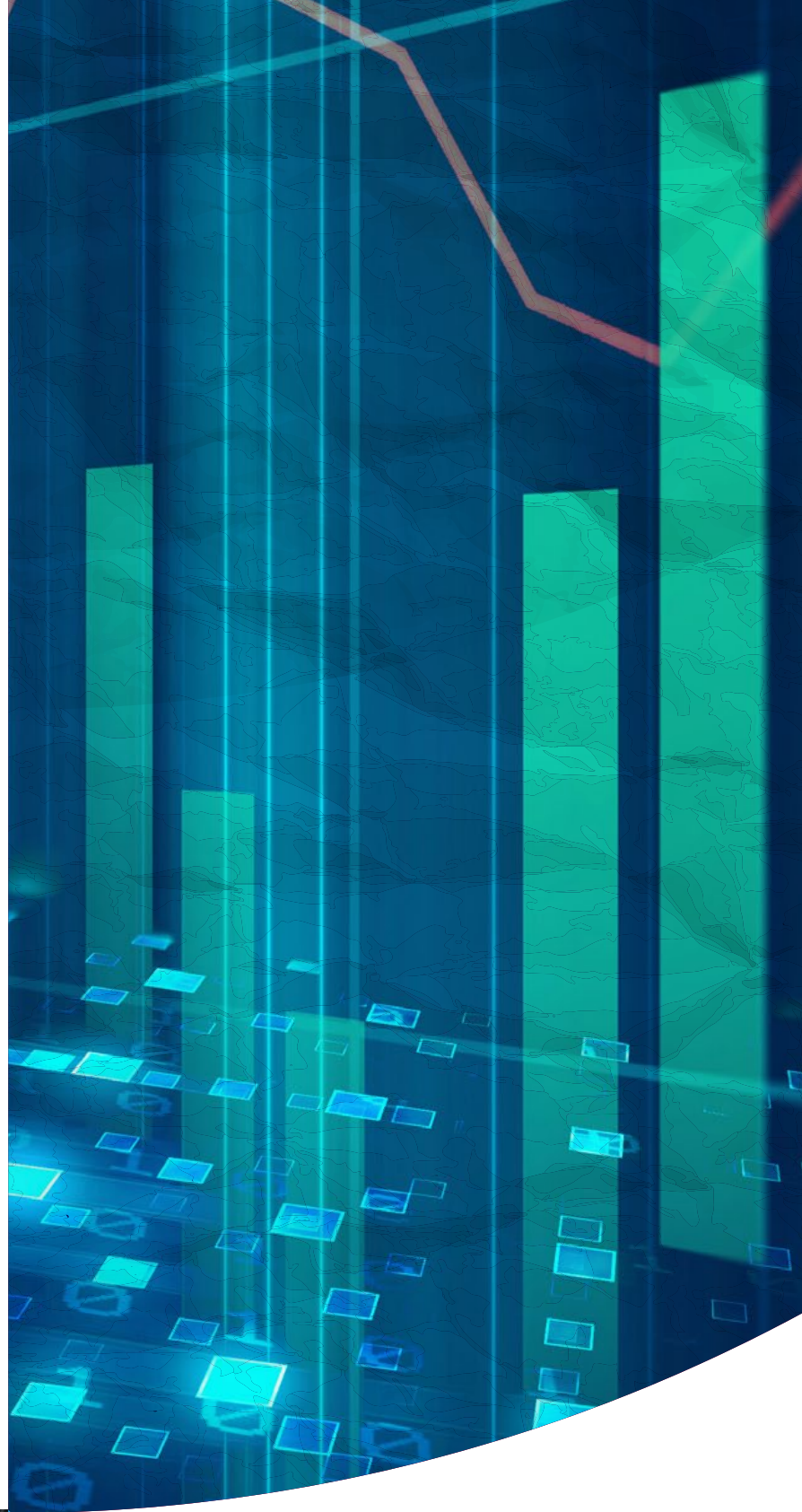
**الإثنين 22 رمضان 1445هـ الموافق 1 أبريل 2024م.**

## شكّل الزخم..

الذي أحدثته المسلسلات  
السعودية خلال الموسم  
الرمضاني دافعًا للمركز  
لاستكشاف طبيعة  
تفاعلات الجمهور  
السعودي

# نتائج الدراسة

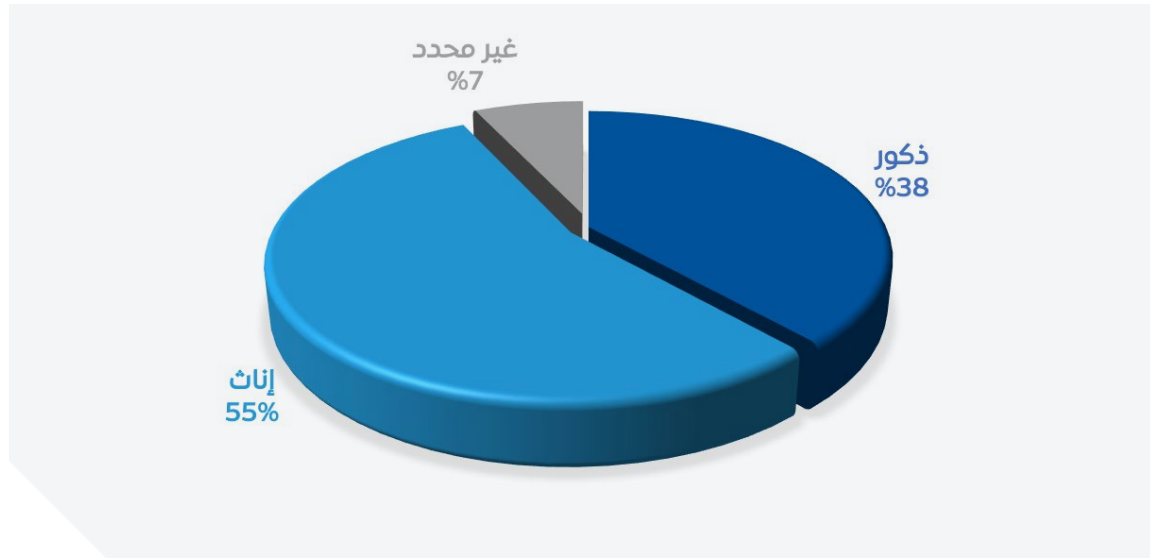
- مؤشرات عامة
- تحليل المسلسلات الأكثر تفاعلاً
  1. مسلسل «جك العلم»
  2. مسلسل «سكة سفر»
  3. مسلسل «خيوط المعازيب»
  4. مسلسل «الشرار»
  5. مسلسل «الخطة ب»
  6. مسلسل «شباب البومب»
- النتائج العامة للدراسة
- الخاتمة



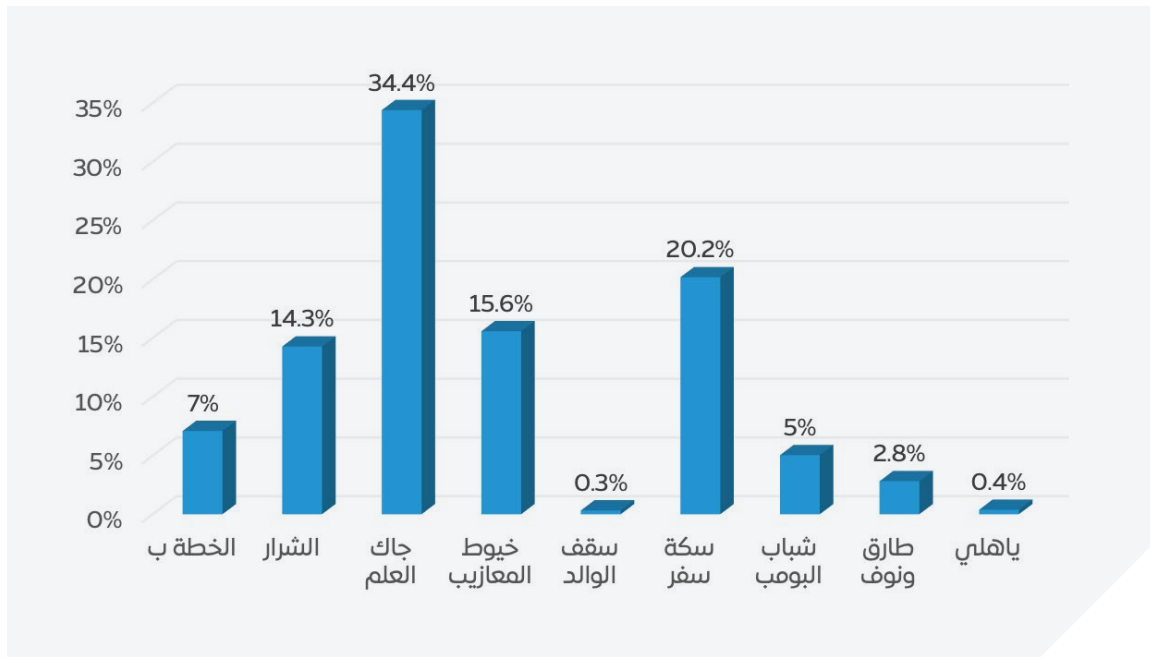
## أولاً: مؤشرات عامة

بلغ إجمالي تفاعلات المستخدمين الذين تناولوا المسلسلات السعودية عينة الدراسة (1850) تفاعلاً، وذلك بعد استبعاد التفاعلات التي لا تحمل اتجاهًا نحو المسلسلات، أو تلك التي تأتي خارج السياق.

### جنس المتفاعلين



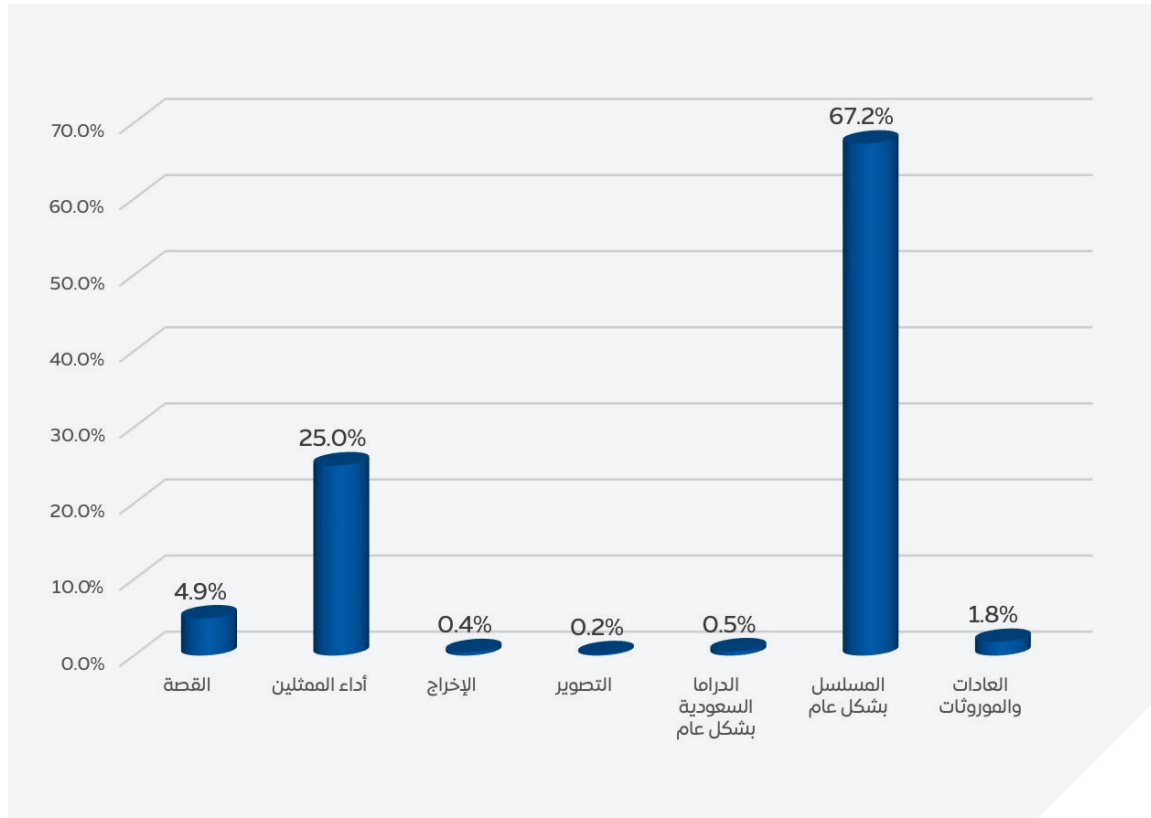
### نسب التفاعل على كل مسلسل



## جنس المتفاعلين على كل مسلسل

اسم المسلسل	ذكور		إناث		غير محدد		الإجمالي	
	%	ك	%	ك	%	ك	%	ك
الخطبة ب	65.6%	86	30.5%	40	3.8%	5	100%	131
الشرار	20.5%	54	58.7%	155	20.8%	55	100%	264
جاك العلم	36.6%	233	57.4%	365	6.0%	38	100%	636
خيوط المعازيب	52.8%	152	38.9%	112	8.3%	24	100%	288
سقف الوالد	50.0%	3	50.0%	3	0.0%	0	100%	6
سكة سفر	30.8%	115	68.4%	255	0.8%	3	100%	373
شباب اليومب	64.5%	60	31.2%	29	4.3%	4	100%	93
طارق ونوف	5.8%	3	94.2%	49	0.0%	0	100%	52
ياهلي	42.9%	3	42.9%	3	14.3%	1	100%	7

## محاوالتناول





الاتجاه العام من كل مسلسل

86%

إتجاه تناول إيجابي

13%

إتجاه تناول سلبي

1%

إتجاه تناول محايد

الاتجاه من كل مسلسل

اسم المسلسل	إيجابي		سلبي		محايد		الإجمالي	
	ك	%	ك	%	ك	%	ك	%
الخطبة ب	58	44.3%	68	51.9%	5	3.8%	131	100%
الشرار	234	88.6%	29	11.0%	1	0.4%	264	100%
جاك العلم	544	85.5%	75	11.8%	17	2.7%	636	100%
خيوط المعازيب	278	96.5%	7	2.4%	3	1.0%	288	100%
سقف الوالد	6	100.0%	0	0.0%	0	0.0%	6	100%
سكة سفر	348	93.3%	25	6.7%	0	0.0%	373	100%
شباب البومب	63	67.7%	30	32.3%	0	0.0%	93	100%
طارق ونوف	50	96.2%	2	3.8%	0	0.0%	52	100%
ياهلي	5	71.4%	2	28.6%	0	0.0%	7	100%

الاتجاه من كل محور تناول

محور التناول	إيجابي		سلبي		محايد		الإجمالي	
	ك	%	ك	%	ك	%	ك	%
القصة	68	75.6%	18	20.0%	4	4.4%	90	100%
أداء الممثلين	431	93.3%	25	5.4%	6	1.3%	462	100%
الإخراج	8	100%	0	0.0%	0	0.0%	8	100%
التصوير	1	33.3%	2	66.7%	0	0.0%	3	100%
الدراما السعودية بشكل عام	8	80.0%	0	0.0%	2	20.0%	10	100%
المسلسل بشكل عام	1044	83.9%	186	15.0%	14	1.1%	1244	100%
العادات والموروثات	26	78.8%	7	21.2%	0	0.0%	33	100%

9

انطباعات الجمهور نحو المسلسلات السعودية للموسم الرمضاني 1445هـ - 2024م

## ثانيًا: تحليل المسلسلات الأكثر تفاعلًا

كشفت عملية الرصد لتفاعلات المستخدمين على الأعمال السعودية عينة الدراسة، عن وجود ثلاثة مسلسلات لم تحظ سوى بمعدل تفاعل بسيط جدًا، تمثّلت فيما يلي مسلسل طارق ونوف: حصل على (52) تفاعلًا، منهم (50) تفاعلًا صدر عن حسابين فقط يُعرفان نفسيهما بأتهما من «Fans» الفنان «فايز بن جريس» وانحصرت التفاعلات في الإشادة بالفنان.

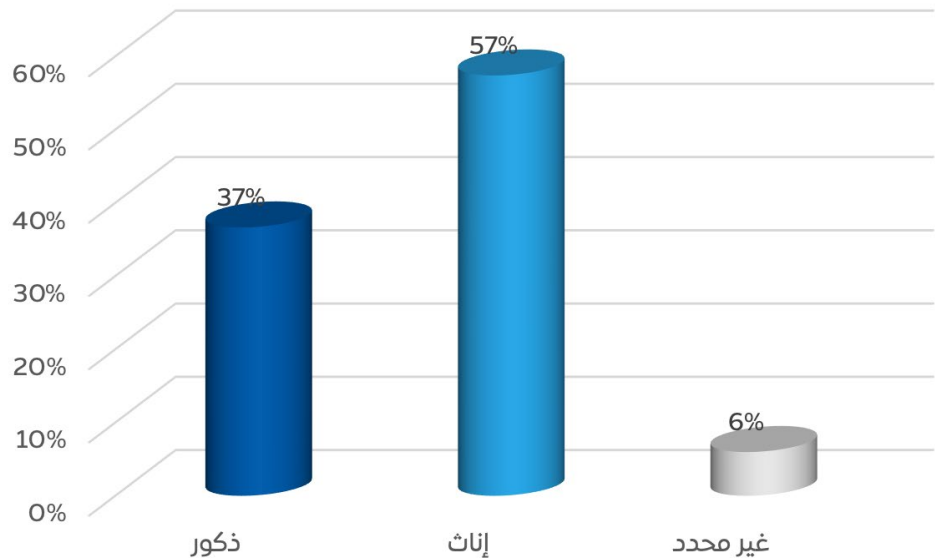
مسلسل «ياهلي»: حصل على (245) تفاعلًا، منهم (238) تفاعلًا كانوا عبارة عن إجابة على مسابقة تسأل عن اسم ممثلة قدمت شخصية في العمل؛ وهذا ما حدث أيضًا مع مسلسل «سقف الوالد» الذي حصل على (40) تفاعلًا، منهم (34) كانوا إجابة عن سؤال لمسابقة شبيهة.

أما المسلسلات التي خضعت لعملية التحليل فتمثّلت في (6) مسلسلات جاءت على النحو التالي:

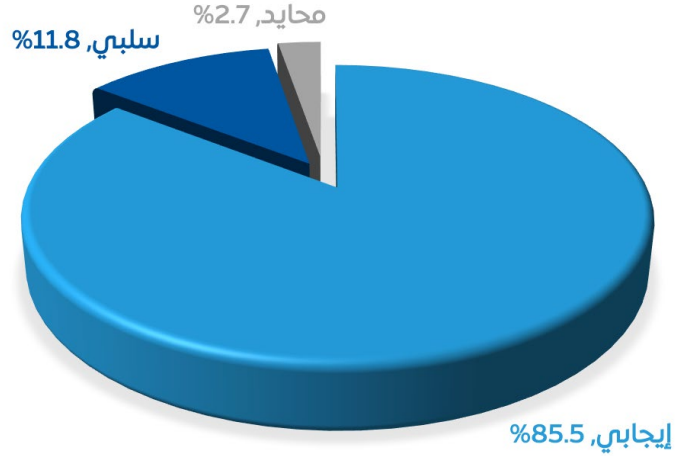


### 1. مسلسل «جاء العلم»

#### جنس المتفاعلين



## الاتجاه



سيطر الاتجاه الإيجابي على أغلب تفاعلات المستخدمين السعوديين التي تناولت مسلسل «جك العلم»، وقد ركزت تفاعلاتهم على ما يلي:

### أ- المسلسل بشكل عام:

وكانت أغلب التفاعلات التي تناولت هذا المحور إيجابية وتمحورت حول ما يلي:

- وصف العمل بأنه من أفضل مسلسلات رمضان الكوميدية.
- يستحق الفوز بجائزة أفضل مسلسل خلال العام.
- مسلسل عائلي يُقدم صورة جيدة للزوجين الأسوياء، فكلاهما يعرف واجباته وحقوق الآخر.
- وجه البعض الشكر لصناع العمل، وأكدوا أنه المتصدر في السعودية والخليج.
- خلو المسلسل من الإسفاف.

في المقابل حملت بعض التفاعلات انتقادات للمسلسل، تمثلت أبرزها في وصف المسلسل بالمخيب للآمال والضعيف والعمل، ولا يُقدم كوميديا حقيقية، كما أنه يتناول المواضيع الاجتماعية بسطحية لا تتماشى مع العصر الحالي.

أما أبرز التفاعلات المحايدة فتمثلت فيما يلي:

المسلسل ضعيف إلا أنه مضحك ومسل.

على الرغم من أن المسلسل لفت الأنظار وصار مُتابعًا من جانب شريحة كبيرة من المجتمع في بداية عرضه، إلا أنه أصبح رتيبًا في حلقاته الأخيرة.

**ب. أداء الممثلين:** جاء الاتجاه العام نحو الممثلين إيجابيًا، حيث أشاد الكثير من المتفاعلين على المسلسل بأداء ممثليه بشكل عام، والثناء على ماجد مطرب وريم عبد الله لإبداعهما وإتقانها للهجة، كما أشاد آخرون بالممثل وليد قرشان لإتقانه للدور بشكل كبير.

في المقابل انتقدت قلة من التفاعلات أداء الممثلين بدعوى التصنع الذي يتعارض مع الكوميديا العفوية.

**ت. قصة المسلسل:** عبّرت أغلب تفاعلات المستخدمين التي تناولت هذا المحور عن إعجابها بقصة المسلسل، بينما أشار البعض إلى أنها غير مفهومة، كما انتقد آخرون معالجة بعض صنّاع الدراما للعادات القبلية واللهجة البدوية بشكل ساخر.

**ث. الدراما السعودية بشكل عام:** أكد أحد المتفاعلين على التطور الذي تشهده الدراما السعودية خلال السنوات الأخيرة، فيما أشار آخر إلى أهمية التنوع في تقديم الأعمال الكوميدية.

**ج. العادات والموروثات:** تفاعل مستخدمان مع مسلسل «جك العلم» من خلال إبراز العادات والتقاليد السعودية التي أبرزها العمل مثل الكرم، والثناء على تناول المسلسل للثقافة والتراث الأصيل للمملكة.

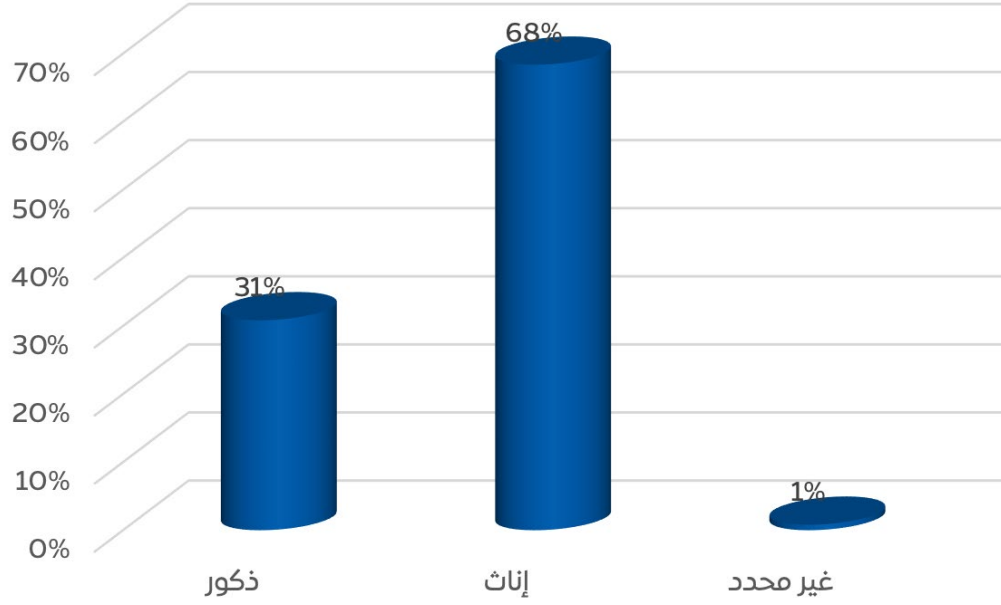
محور التناول	إيجابي		سلبى		محايد		الإجمالي	
	ك	%	ك	%	ك	%	ك	%
القصة	45	83.30%	6	11.10%	3	5.60%	54	100%
أداء الممثلين	276	95.80%	6	2.10%	6	2.10%	288	100%
الدراما السعودية بشكل عام	1	50.00%	0	0.00%	1	50.00%	2	100%
المسلسل بشكل عام	220	75.90%	63	21.70%	7	2.40%	290	100%
العادات والموروثات	2	100%	0	0.00%	0	0.00%	2	100%



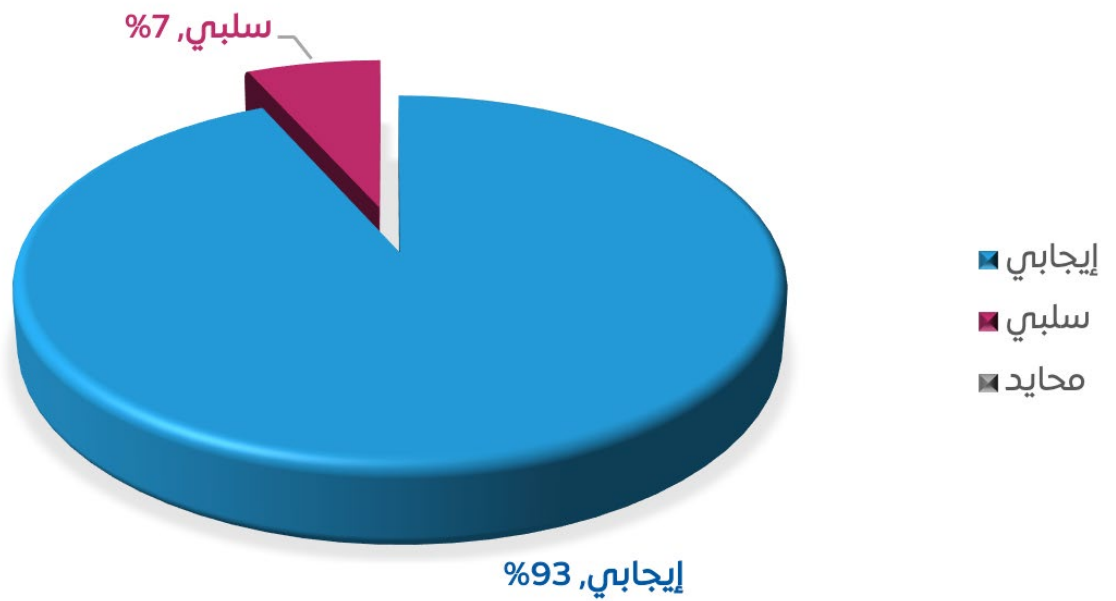
## سكة سفر

### 2. مسلسل «سكة سفر»

#### جنس المتفاعلين



#### الاتجاه





## اتسمت..

أغلب تفاعلات المستخدمين السعوديين التي تناولت مسلسل «سكة سفر» بالطابع الإيجابي، وقد ركزت على ما يلي:

### أ-المسلسل بشكل عام

- حيث أشادت أغلب التفاعلات بالعمل، وأكدت على أن المسلسل: عائلي في المقام الأول، ويناسب جميع الفئات العمرية.
- فرض نفسه بأجزائه المتتابعة كتفصيلة رمضانية تتابعها الأسر السعودية كل عام.
- أحداثه كوميدية خفيفة تُساعد على الإضحاك والتسلية.

### في المقابل انتقد عدد من المتابعين المسلسل لعدة أسباب، منها:

- عدم تماسك البناء الدرامي للمسلسل.
- بداية المسلسل كانت جيدة، إلا أنه مع توالي الحلقات أصبح سطحيًا في القيمة والمضمون.

### ب- أداء الممثلين:

- أشاد المستخدمون بأداء أبطال العمل وخاصة: محمد الشهري، سعد عزيز، صالح أبو عمرة.
- في المقابل وصف أحد المتفاعلين الأداء بالمبتذل.

### ت- القصة:

جاءت جميع تفاعلات المستخدمين التي تناولت قصة المسلسل سلبية، وتمحورت حول ما يلي:

- انتقاد قصة المسلسل، مع الإشارة إلى أن مواسمه السابقة أفضل من الموسم الحالي.
- رأى البعض أن العمل يفتقد لهويته الكوميديّة التي جاءت هذا الموسم مصطنعة بشكل مبالغ فيه.

### ث- العادات والموروثات

أوضح أحد المتابعين أن المسلسل أضعف بُعدًا يتعلق بتحفيز السياحة الداخلية في المملكة العربية السعودية، خاصةً وأنه يُبرز عددًا من المناطق في سياق سرد تفاصيل العمل كسوق القيصرية وبيت الملح التراثي ومزرعة الكتبان الذهبية ومركز إثراء.

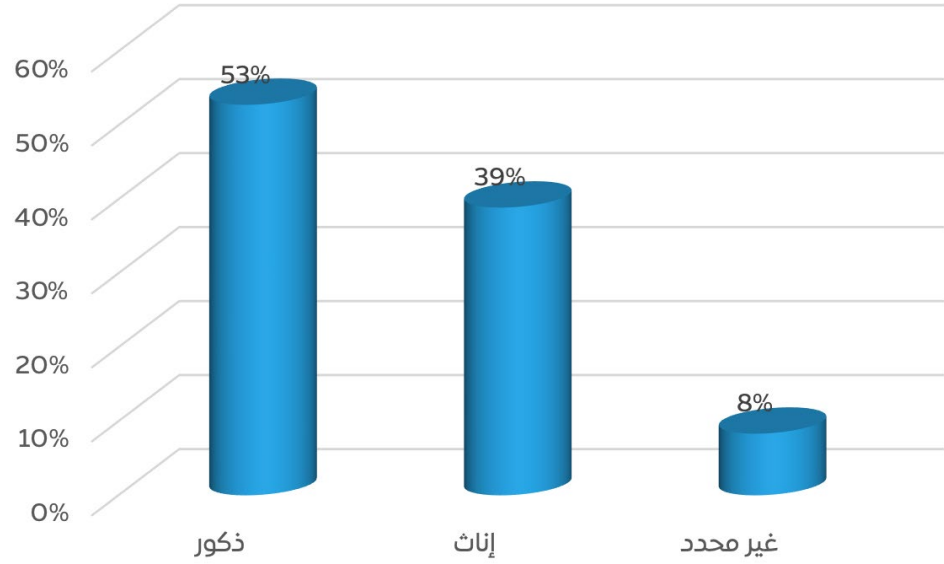
محور التناول	إيجابي		سلبي		محايد		الإجمالي	
	ك	%	ك	%	ك	%	ك	%
القصة	0	0.00%	5	100%	0	0.00%	5	100%
أداء الممثلين	11	91.70%	1	8.30%	0	0.00%	12	100%
المسلسل بشكل عام	336	94.60%	19	5.40%	0	0.00%	355	100%
العادات والموروثات	1	100%	0	0.00%	0	0.00%	1	100%



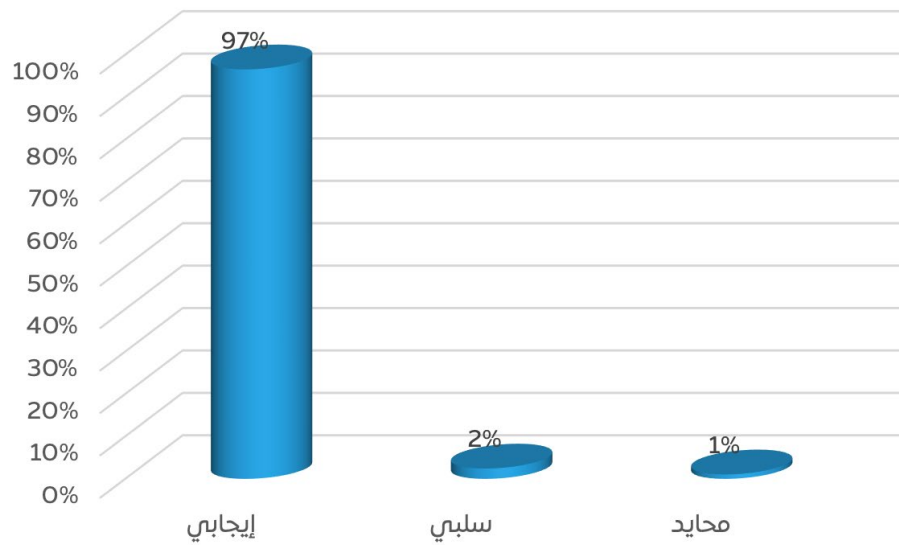
خيوط  
المعازيب

### 3. مسلسل «خيوط المعازيب»

#### جنس المتفاعلين



#### الاتجاه







## اتسمت..

الغالبية العظمى من تفاعلات المستخدمين السعوديين التي تناولت مسلسل «خيوط المعازيب» بالطابع الإيجابي نحو العمل والقائمين عليه، وقد ركزت على ما يلي:

### أ-المسلسل بشكل عام

إذ أشاد أغلب المتفاعلين بالعمل، مؤكدين على ما يلي:

- يُعد المسلسل متكامل الأركان، وكافة عناصره متماسكة ومبهررة.
- نجح المسلسل في التعريف بمدينة الأحساء وطبيعتها الاجتماعية والاقتصادية والثقافية.
- يُناسب المسلسل جميع الفئات العمرية، كما أنه يخلو تمامًا من أي تصرفات أو مصطلحات غير لائقة.
- أثنى عدد من المستخدمين على تتر المسلسل، مشيرين إلى أن موسيقاه وكلماته تُلائم مجتمع الأحساء، وأوضحوا أن اختيار الفنان رابح صقر لتلحين وغناء تتر المقدمة كان موفقًا للغاية كونه من مواليد الأحساء.

## ب- أداء الممثلين:

نال أداء أكثر من ممثل استحسان الجمهور وإشادته، ومن نماذج ذلك:

عبد المحسن النمر: الذي رأى المستخدمون أنه أدى دوره بطريقة جمعت بين صرامة الأداء والطابع الفكاهي مما أوجد حالة من الانسجام لدى المشاهدين. وأشاروا إلى أن انتماء عبد المحسن لمدينة الأحساء ساهم في تأديته لدوره ببراعة وطلاقة إبراهيم الحساوي: رأى المتفاعلون أنه أدى دوره ببراعة وتميز، وساعده على ذلك انتمائه لمدينة الأحساء.

كما نال أداء عدد من الفنانين الآخرين استحسان المستخدمين، مثل فيصل الدوخي، سمير الناصر، عبد الله عسيرى؛ وأثنى المتفاعلون أيضًا على استعانة المسلسل بعدد من الوجوه النسائية الجديدة مثل لبنى بوخمسين، مريم حسين، وآمال الرمضان، وأشاروا إلى أن من أسباب نجاح طاقم العمل ابتعادهم عن التكلف والتنصع المبالغ فيه.

في المقابل، انتقد أحد المستخدمين ضعف الأداء الصوتي والحركي للفنان عبد المحسن النمر - حسب وجهة نظره -.

## ت- القصة:

عبر أغلب المتفاعلين الذين تناولوا هذا المحور عن إعجابهم بقصة مسلسل «خيوط المعازيب»، وذلك لعدة أسباب، أبرزها:

• اختلاف المسلسل عن نمط الأعمال الخليجية المعتادة.

• منطوق الأحداث في القصة.

• أظفى العمل قيمة ومعنى للأحداث لأنه مستوحى من الذاكرة الشعبية.

• نقل المسلسل تفاصيل مجتمع الأحساء في حقبة الستينات، واستعان بمجموعة من أدوات النجاح، أبرزها اللهجة الحساوية بمخزونها الثقافي الثري.

• كتابة السيناريو والحبكة الدرامية القائمة على الصراع بين الحق والباطل أكسب سير الأحداث إيقاعًا حماسيًا.

## ث- الإخراج:

أشاد جميع المتفاعلين الذين تناولوا هذا المحور بإخراج العمل، واعتبروه الأفضل إخراجيًا بين جميع مسلسلات الموسم الحالي، وأكدوا على أن جماليات إخراجهم ساهمت في إبراز التفاصيل الصغيرة وتنويع المساحات وتوزيع اللقطات بأبعادها المختلفة بشكل عكس براعة الرؤية الإخراجية في تقدير قيمة البيئة الأحساسية وخصوصيتها في تلك الحقبة الزمنية.

## ج- الدراما السعودية بشكل عام

أوضح بعض المتابعين أن مسلسل «خيوط المعازيب» يُعد بمثابة علامة فارقة ونقل نوعية في تاريخ الدراما السعودية، وأثبت أن الأعمال الدرامية السعودية قادرة على المنافسة بقوة على الساحة العربية. بعدما بدأت تأخذ مسارًا أكثر عمقًا في جدية الطرح الثقافي.

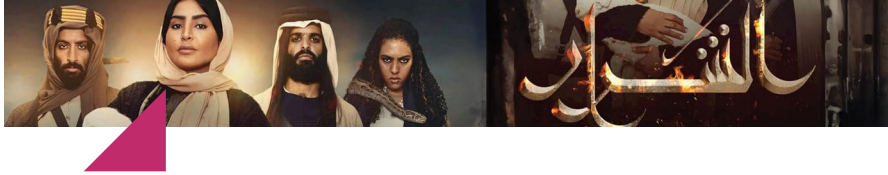
## ح- العادات والموروثات

أثنى عدد من المتفاعلين على المسلسل كونه ساهم في إدراك وتعلم اللهجة الحساوية التي وظّفها العمل كأحد عناصر القوة، وسجّل تحولات مجتمع الحرفيين في صناعة البشوت الوطنية.

## خ- التصوير

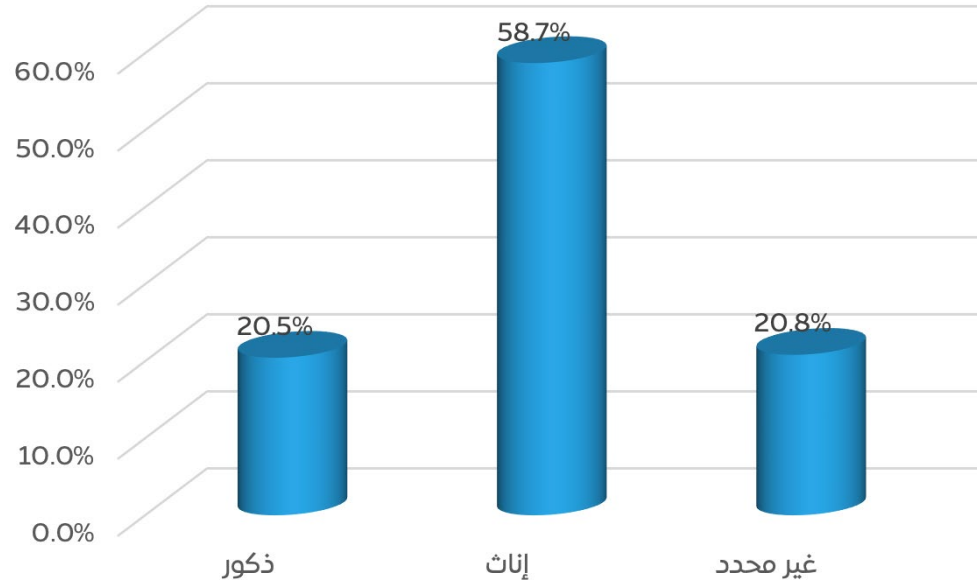
انتقد أحد المستخدمين تصوير المسلسل كونه تغاضى عن إبراز بعض التفاصيل الثرية كأسواق تجارة البشوت والتي تمثل أهم عناصر هذا العمل.

محور التناول	إيجابي		سلبي		محايد		الإجمالي	
	ك	%	ك	%	ك	%	ك	%
القصة	8	88.90%	1	11.10%	0	0.00%	9	100%
أداء الممثلين	54	98.20%	1	1.80%	0	0.00%	55	100%
الإخراج	6	100%	0	0.00%	0	0.00%	6	100%
التصوير	0	0.00%	1	100%	0	0.00%	1	100%
الدراما السعودية بشكل عام	5	100%	0	0.00%	0	0.00%	5	100%
المسلسل بشكل عام	203	96.70%	4	1.90%	3	1.40%	210	100%
العادات والموروثات	2	100%	0	0.00%	0	0.00%	2	100%

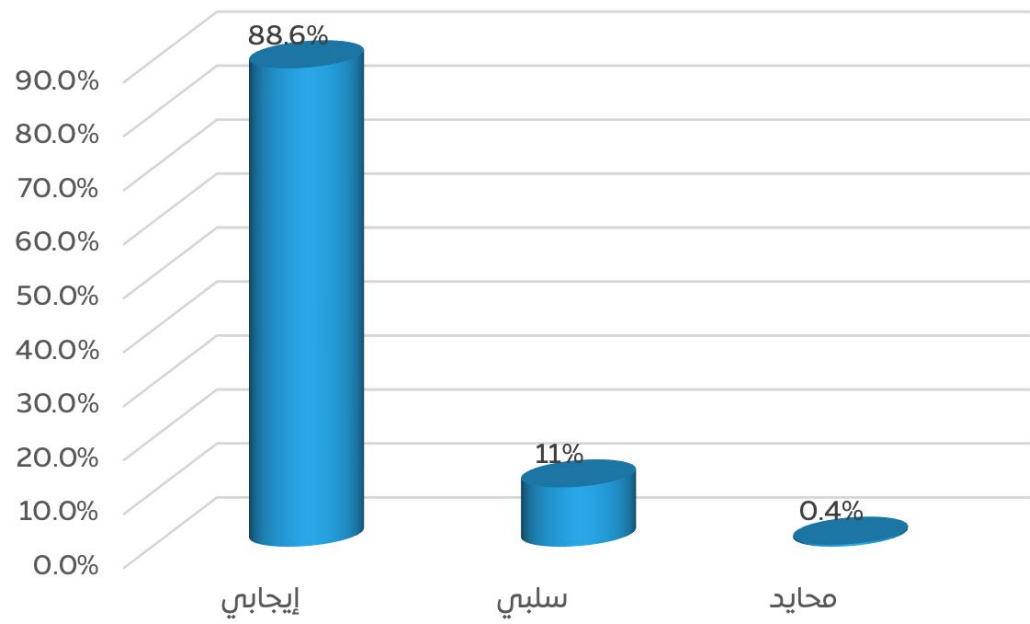


## 4. مسلسل «الشرار»

### جنس المتفاعلين



### الاتجاه



## غلب الاتجاه الإيجابي على تفاعلات المستخدمين السعوديين التي تناولت مسلسل «الشرار»، وذلك على النحو التالي:

### أ- المسلسل بشكل عام

أظهرت النتائج أن غالبية تفاعلات المستخدمين على مسلسل «الشرار» والتي تناولت هذا المحور جاءت إيجابية، وتمحورت حول ما يلي:

- إجادة كاتبة المسلسل في صياغة أحداثه جعله يظهر كتحفة فنية
- قدم المسلسل عملاً درامياً راقياً يمكن الاستمتاع به وسط العائلة.
- أعاد المسلسل للفن السعودي رونقه.
- يُعد أحد أفضل الأعمال الدرامية في الموسم الحالي.
- تناول المسلسل قضايا اجتماعية هامة.
- جاء العمل متميزاً في كافة عناصره.

في المقابل انتقد بعض المتفاعلين العمل باعتباره لا يُمثل الحياة البدوية، مشيرين إلى أنه كان بحاجة للتحقق من اللهجة، وأوضحوا أن الأزياء تبدو كأنها لبادية المغرب وليس بادية شبه الجزيرة العربية، كما أن العباءات الملونة وطرق تصفيف الشعر لا تمثل الحقبة التي تناولها العمل. ورأى المنتقدون أيضاً أن إيقاع الأحداث في المسلسل جاء بطيئاً.

### ب- أداء الممثلين

اتسمت أغلب التفاعلات التي تناولت أداء الممثلين بالطابع الإيجابي، فأشار المتفاعلون إلى أن إبداع أبطال هذا المسلسل جعله ضمن الأعمال الأكثر مشاهدة، مشيدين بإتقانهم لأدوارهم وخاصة خالد صقر وريم عبد الله.

في المقابل، انتقد قلة من المتفاعلين أداء الممثلين، موضحين أنه كانت هناك مشاكل في مخارج الألفاظ واللهجة المستخدمة، وأضافوا أن اختيارهم كان غير موفق.

## ت-العادات والموروثات

أوضح المتفاعلون أن المسلسل يُعزز بعض القيم المتوارثة مثل الوفاء والإخلاص والتعاون والدعم من جانب، ورفض الظلم والغدر والحقد من جانب آخر؛ وذلك في إطار الصراع بين ثنائية الخير والشر. فيما انتقد أحد المتفاعلين المسلسل بحجة أنه صور في بعض لقطاته البدوي على عكس حقيقته التي يتسم بها وتمثل في الشهامة والمروعة والورع.

## ث-القصة

أشاد أغلب المتفاعلين بقصة مسلسل «الشرار» وحبكته الدرامية التي ساهمت في إيصال رسالته بشكل واضح، كما جذبت المشاهد لتتبع أحداثه بشغف وحماس. بينما انتقد بعض المتفاعلين قصة المسلسل، مشيرين إلى أنها ضعيفة ونقلت صورة غير حقيقية عن حياة البدو.

## ج-الدراما السعودية بشكل عام

جاءت تفاعلات المستخدمين على هذا المحور إيجابية، إذ أكدوا على أن مسلسل «الشرار» أطلق شعلة الإبداع للمسلسلات السعودية التي تتناول الحياة البدوية، وأضافوا أن الفن السعودي يمتلك صفة من المبدعين سواء كانوا ممثلين أو كُتّابًا.

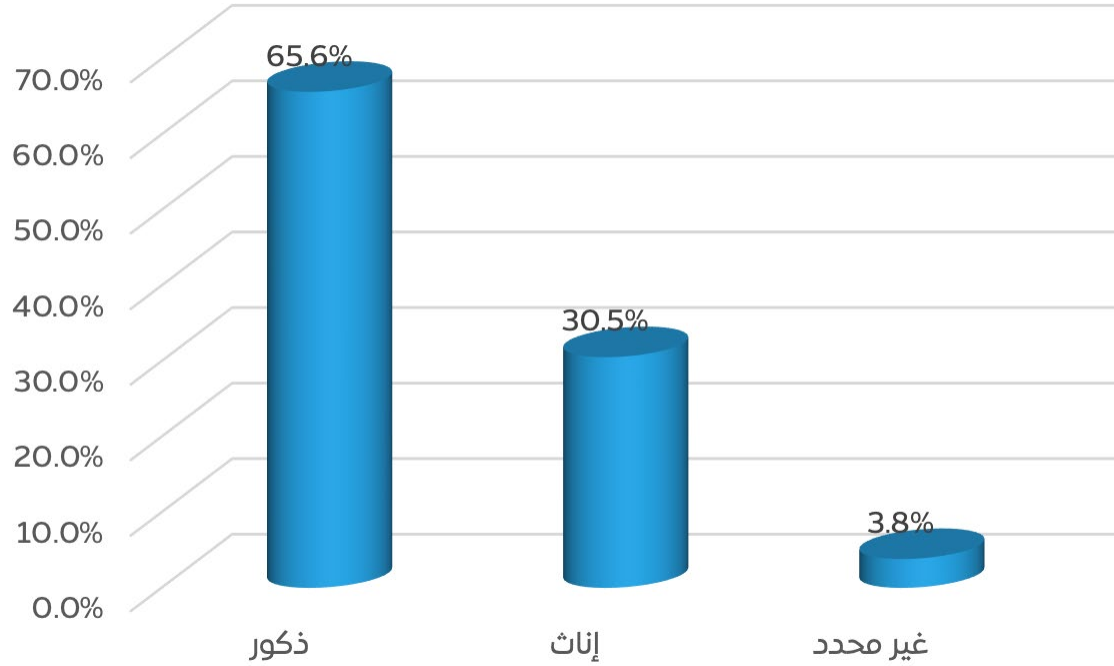
## ح-الإخراج

أثنى المتفاعلون على إخراج العمل، وأكدوا على أنه أضفى حالة من الاندماج بين الشخصيات والمكان.

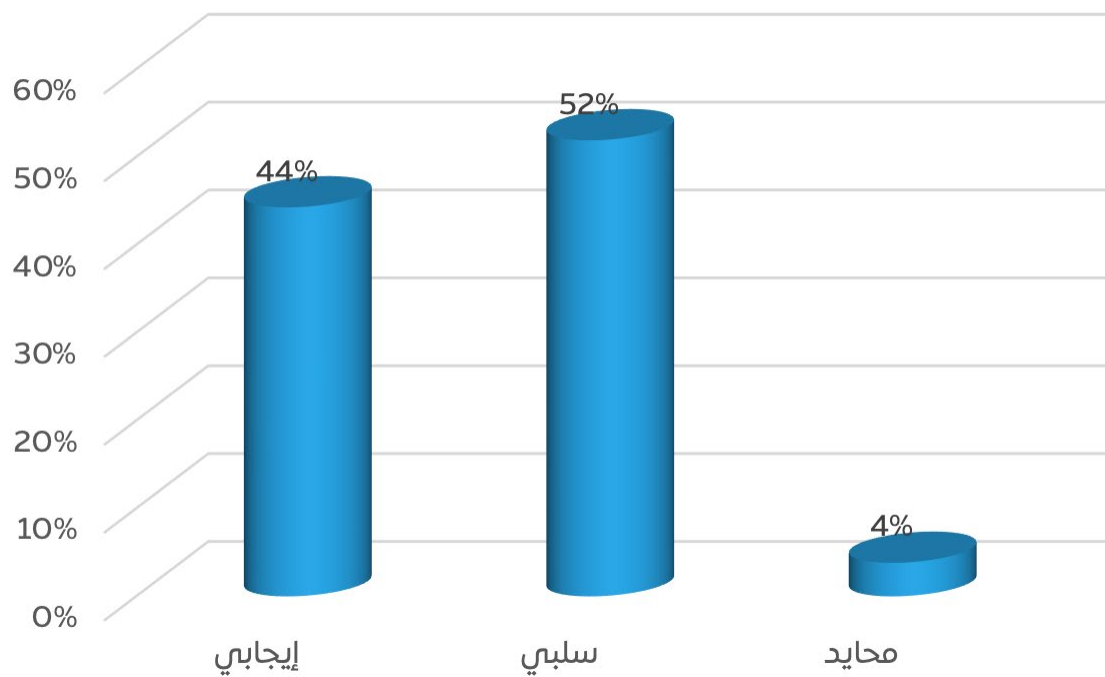
محور التناول	إيجابي		سلبي		محايد		الإجمالي	
	ك	%	ك	%	ك	%	ك	%
القصة	10	76.90%	3	23.10%	0	0.00%	13	100%
أداء الممثلين	47	88.70%	6	11.30%	0	0.00%	53	100%
الإخراج	2	100%	0	0.00%	0	0.00%	2	100%
الدراما السعودية بشكل عام	2	100%	0	0.00%	0	0.00%	2	100%
المسلسل بشكل عام	158	88.80%	19	10.70%	1	0.60%	178	100%
العادات والموروثات	15	93.80%	1	6.30%	0	0.00%	16	100%



### جنس المتفاعلين



### الاتجاه



جاءت النسبة الأكبر من تفاعلات المستخدمين على مسلسل «الخطة ب» سلبية، وذلك على النحو التالي:

### أ-المسلسل بشكل عام

غلب الطابع السلبي على تفاعلات المستخدمين الخاصة بالمسلسل في منظوره العام، حيث تضمنت تفاعلاتهم بعض الاستشهادات الدالة على ذلك، ومنها:

- ضعف النص والأحداث، مع المطالبة بوقف عرض العمل.
- افتقار المسلسل إلى الكوميديا.
- وصف العمل بالتافه والسطحي.
- عدم احترامه لعقلية المشاهد.

أما التفاعلات الإيجابية نحو العمل فعبرت عن وجهة نظرها من خلال التأكيد على أنه من أفضل مسلسلات رمضان 2024م، والإشارة إلى أن أحداثه جيدة، وأصبحت أفضل مع تتابع الحلقات.

### ب-أداء الممثلين

أشاد أغلب المتفاعلين وفق هذا المحور على أداء الممثلين خاصة (ميلا الزهراني، إبراهيم الحجاج، زياد العمري)، واثنوا على الأداء الكوميدي العفوي لأبطال العمل. في المقابل، انتقد عدد من المتفاعلين الأداء العام للممثلين في العمل، مستشهدين بردود الفعل المبالغ فيها للفنان إبراهيم الحجاج.



## ت-القصة

انقسمت تفاعلات المستخدمين التي تناولت قصة العمل ما بين الإيجابية التي أكدت على جودة السيناريو وأنه يرتقي لمستوى الأعمال السعودية، وبين السلبية التي أشارت إلى ضعف قصة المسلسل وابتعادها عن الإطار الكوميدي رغم وجود مبدعين في العمل.

## ث-العادات والموروثات

انتقد مستخدمان العمل، واعتبرا أنه يُساعد الشباب على تعلم أساليب النصب والاحتيال وكسب الأموال بطرق غير مشروعة، كما تضمن سلوكيات سلبية دخيلة على المجتمع السعودي مثل الصداقة بين الجنسين.

## ج-التصوير

تمثل التفاعل على هذا المحور في منشور واحد فقط، وجاء اتجاهه إيجابيًا، إذ أثنى المستخدم على كادرات التصوير في المسلسل.

## ح-الدراما السعودية بشكل عام

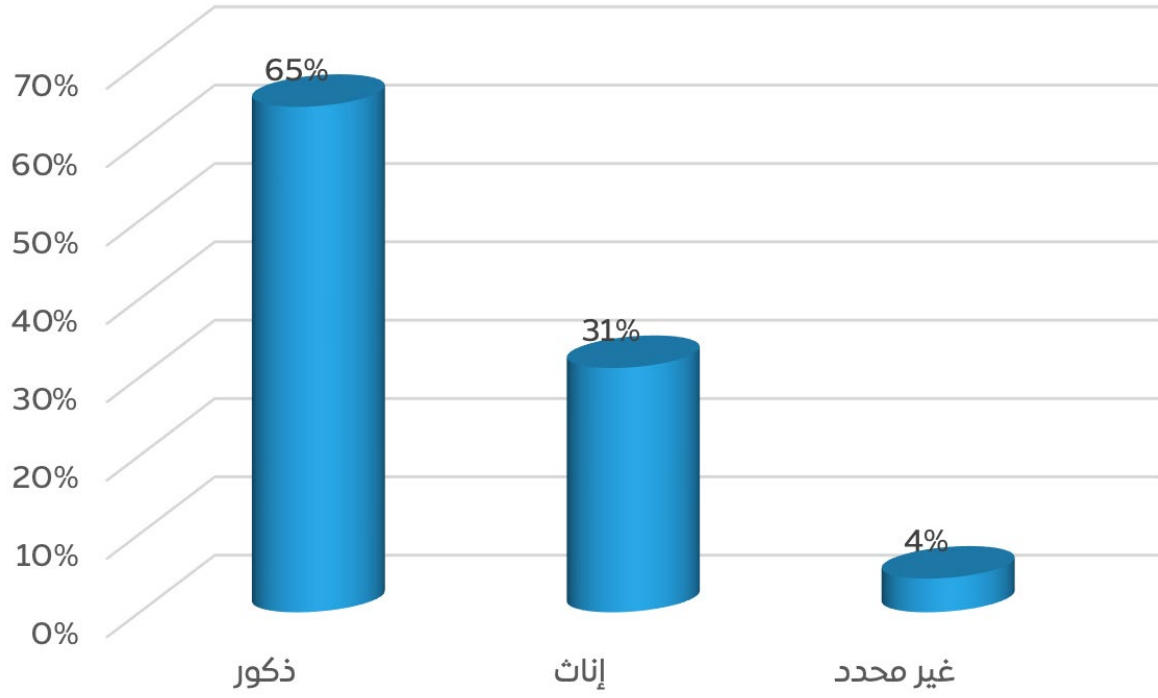
أما التفاعل الوحيد الذي تناول هذا المحور فجاء محايدًا، وفيه أوضح المستخدم أن الأعمال الكوميديّة بحاجة إلى رفع مستواها، وأن تكون أكثر تنوعًا.

محور التناول	إيجابي		سلبي		محايد		الإجمالي	
	ك	%	ك	%	ك	%	ك	%
القصة	4	50.00%	3	37.50%	1	12.50%	8	100%
أداء الممثلين	17	68.00%	8	32.00%	0	0.00%	25	100%
التصوير	1	100%	0	0.00%	0	0.00%	1	100%
الدراما السعودية بشكل عام	0	0.00%	0	0.00%	1	100%	1	100%
المسلسل بشكل عام	36	38.30%	55	58.50%	3	3.20%	94	100%
العادات والموروثات	0	0.00%	2	100%	0	0.00%	2	100%

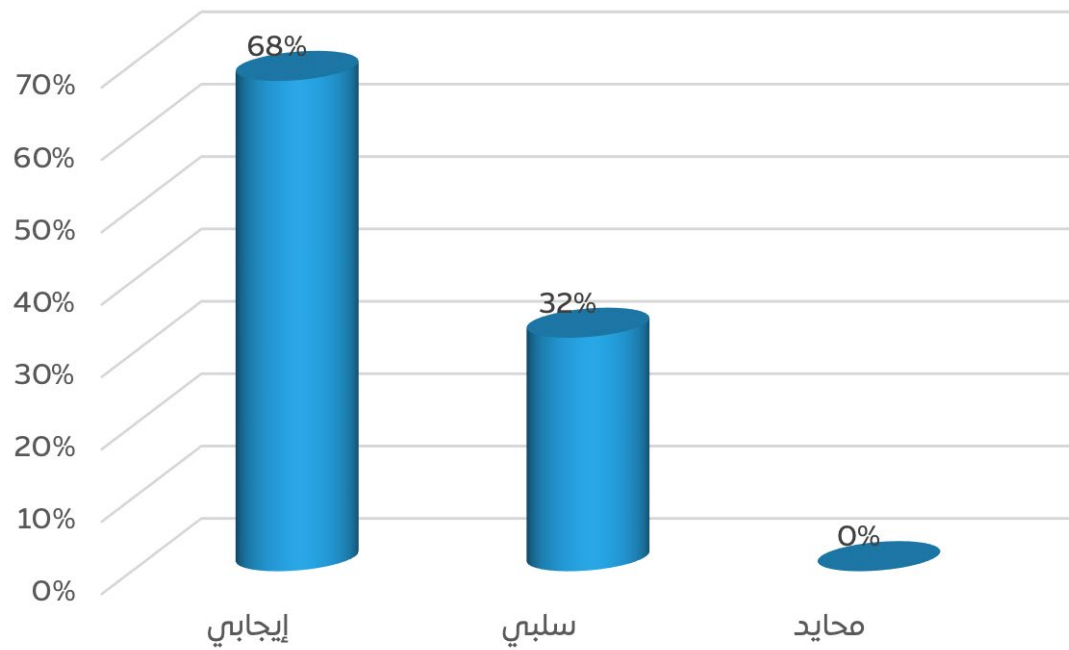


## 6. مسلسل «شباب البومب»

### جنس المتفاعلين



### الاتجاه



## غلب الاتجاه الإيجابي على تفاعلات المستخدمين السعوديين التي تناولت مسلسل «شباب البومب»، وذلك على النحو التالي:

### أ- المسلسل بشكل عام

أثنى أغلب المستخدمين على المسلسل، وتضمنت تفاعلاتهم مجموعة من الاستشهادات الدالة على ذلك، منها على سبيل المثال لا الحصر ما يلي:

- التأكيد على تصدر العمل لقائمة الأعلى مشاهدة في المنطقة العربية.
- اعتباره من أفضل المسلسلات التي يتم عرضها خلال الموسم الرمضاني الحالي.
- الإشادة به بسبب تعرضه لقضايا اجتماعية هامة.

في المقابل، انتقد عدد من المستخدمين العمل، مشيرين إلى أن المواسم السابقة للمسلسل أفضل من هذا العام الذي عاب حلقاته السطحية والإفلاس وعدم وضوح الحبكة الدرامية.

### ب- العادات والموروثات

أشاد بعض المستخدمين بالمسلسل كونه تعرض لقضية القصص، واعتبارها عامل ردع لكل من يستهين بأرواح البشر، حيث أكد المتفاعلون على أن المسلسل قدّم رسالة هادفة للمجتمع.

أما التفاعلات السلبية فانتقدت المسلسل لأسباب مختلفة، أبرزها تعارض بعض مضامينه مع المجتمع السعودي.

### ت- أداء الممثلين

أثنى عدد من المستخدمين على أداء الفنان فيصل العيسى، مؤكدين أنه يتطور بشكل مستمر.

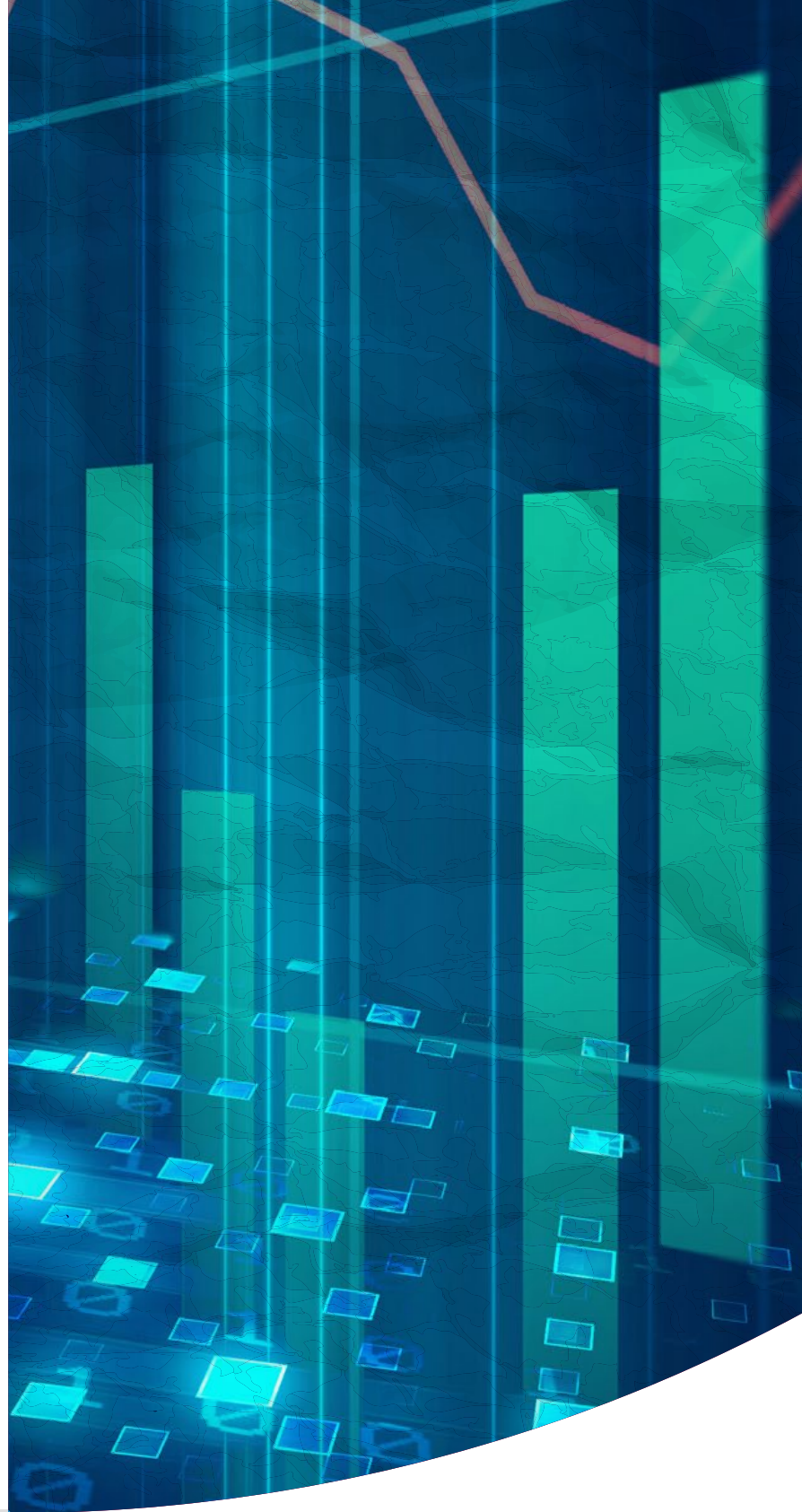
في المقابل انتقد مستخدمان الفنان سلطان الهاجري لمحاولته اصطناع الكوميديا - على حد وصفهم -.

محور التناول	إيجابي		محايد		سلبي		إجمالي	
	ك	%	ك	%	ك	%	ك	%
أداء الممثلين	4	66.70%	0	0.00%	2	33.30%	6	100%
المسلسل بشكل عام	53	68.80%	0	0.00%	24	31.20%	77	100%
العادات والموروثات	6	60.00%	0	0.00%	4	40.00%	10	100%

# النتائج العامّة للدراصة

28

خطاب الكتاب تجاه  
الحرب على غزة



1. احتلت الإناث المرتبة الأولى من حيث نسبة التفاعل على المسلسلات السعودية.
2. جاءت غالبية تفاعلات المستخدمين إيجابية نحو المسلسلات السعودية.
3. تصدّر الاتجاه الإيجابي تفاعلات المستخدمين نحو كل مسلسل، وذلك باستثناء «الخطة ب» الذي تصدرته التفاعلات السلبية.
4. حظي مسلسل «جاك العلم» على أعلى عدد من تفاعلات المستخدمين السعوديين.
5. أكثر المسلسلات حصولاً على عدد تفاعلات إيجابية هي (جاك العلم، سكة سفر، خيوط المعازيب) على الترتيب.
6. أكثر المسلسلات حصولاً على عدد تفاعلات سلبية هي (جاك العلم، الخطة باء، شباب البومب) على الترتيب.
7. أكثر المسلسلات تفاعلاً (عدد تكرارات) من قبل الذكور هي (جاك العلم - خيوط المعازيب - سكة سفر) على الترتيب.
8. أكثر المسلسلات تفاعلاً (عدد تكرارات) من قبل الإناث هي (جاك العلم - سكة سفر - الشرار) على الترتيب.
9. أكثر المحاور تناولاً من قبل المستخدمين هي (المسلسل بشكل عام - أداء الممثلين - قصة المسلسل) على الترتيب.



# ختامًا..

.. كشف تحليل تفاعلات المستخدمين السعوديين عن انطباعهم العام الإيجابي نحو المسلسلات السعودية المشاركة في الموسم الرمضاني 1445هـ (2024م)، وإشارتهم إلى أن الأعمال الدرامية أصبحت أكثر تنوعًا وقدرة على المنافسة وبقوة على الصعيد الخليجي والعربي

إلا أن هذا الانطباع العام لم يمنع من وجود بعض الانتقادات والملاحظات التي سجلتها التفاعلات، ويجب وضعها في الاعتبار من أجل مواصلة تطوير صناعة الدراما السعودية

وإجمالًا، يمكن القول إن المسلسلات السعودية حققت خلال الموسم الرمضاني الحالي نجاحات، وذلك انطلاقًا من أهميتها في تشكيل أو تثبيت أو تغيير الأفكار، وتعزيز القيم أو مواجهة بعض السلوكيات السلبية. وقد ظهر ذلك في تفاعلات المستخدمين، ومن أبرز القيم والسلوكيات التي تناولتها المسلسلات السعودية وأشاد بها المتفاعلون ما يلي

- القصص من القاتل يُمثل الرادع لكل من تُسول له نفسه اللجوء إلى العنف وإزهاق أرواح البشر.
- ضرورة التحقق قبل اتهام الآخرين دون سند أو دليل، وأن الحق لا بد له وأن ينتصر على الباطل ولو بعد حين.
- أهمية العلاقات الأسرية وخاصة العلاقة بين الإخوة باعتبارهم العزوة والسند.
- الفخر والاعتزاز بتراث المملكة العربية السعودية.
- إظهار التنوع الثقافي والحضاري الذي تتمتع به المملكة، مع تسليط الضوء على بعض التفاصيل الثرية للمجتمعات المحلية في السعودية. وقد انعكس ذلك على بعض المستخدمين الذين عبّروا في تفاعلاتهم عن شغفهم بالقيام بجولات سياحية لمختلف مناطق المملكة واستكشاف إرثها وخصوصيتها الثقافية.
- إبراز سمات أهل المملكة مثل الكرم والأخلاق والوفاء والإخلاص.



## في المقابل انتقد عدد من المتفاعلين سلوكيات سلبية تضمنتها بعض الأعمال، منها على سبيل المثال ما يلي

- الاختلاط والصدقة بين الجنسين، والذي ظهر في سياق عرض كل من مسلسلي «الخطبة ب» و «شباب البومب» واعتبر المستخدمون أنه سلوك غريب ودخيل على المجتمع السعودي.
- اتهم أحد المتفاعلين مسلسل «شباب البومب» بإساءته لشعر المحاورة، ومحاولته تشويه التراث السعودي.
- عبّر أحد المستخدمين عن استيائه من مسلسل «شباب البومب» بسبب ما تضمنه من عنصرية تجاه أبناء جازان - حسب وصفه -.
- انتقد متفاعل آخر مسلسل «الشرار» لإظهاره البدو بسلوكيات تتناقض مع عاداتهم وقيمهم.

وتأسيسًا على ما سبق، تبرز أهمية الأعمال الدرامية التي يتعاطف دورها بشكل خاص في ظل مواجعتها لعمليات الغزو الثقافي وإفرازات العولمة الثقافية بما تتضمنه من أفكار وسلوكيات غريبة عن مجتمعنا العربي الإسلامي؛ الأمر الذي يتطلب إنتاج المزيد من الأعمال الفنية ذات الصبغة المحلية والتي تُعزز الهوية الثقافية والاجتماعية، وتُسلط الضوء على القيم والسلوكيات الحميدة، من أجل المساهمة في زيادة التماسك والترابط المجتمعي، والاعتزاز بالهوية السعودية الأصيلة



تابع حسابنا  
على منصة X  
@alqarar\_sa

